

บทที่ 2

ผลการปฏิบัติตามมาตรการป้องกัน  
และแก้ไขผลกระทบสิ่งแวดล้อม

---

## บทที่ 2

### ผลการปฏิบัติตามมาตรการป้องกันและแก้ไขผลกระทบสิ่งแวดล้อม

#### 2.1 ผลการปฏิบัติตามมาตรการป้องกันและแก้ไขผลกระทบสิ่งแวดล้อม

จากการดำเนินการติดตามตรวจสอบการปฏิบัติตามมาตรการป้องกันและแก้ไขผลกระทบสิ่งแวดล้อม โครงการท่าเรืออุตสาหกรรมมาบตาพุด การนิคมอุตสาหกรรมแห่งประเทศไทย เมื่อวันที่ 12 พฤศจิกายน พ.ศ. 2567 เป็นการรวบรวมข้อมูลรายละเอียดที่เกี่ยวข้องกับกิจกรรมต่างๆ และสำรวจสภาพพื้นที่โครงการการตรวจสอบเอกสาร การสัมภาษณ์ผู้ปฏิบัติงานเกี่ยวกับการดำเนินงาน และการดำเนินการแก้ไขปัญหาหรืออุปสรรคที่เกิดขึ้นดังกล่าว พร้อมทั้งทำการถ่ายภาพ เพื่อใช้ประกอบในการจัดทำรายงานฯ ดังที่ปรากฏอยู่ในรายงานการวิเคราะห์ผลกระทบสิ่งแวดล้อมที่ได้รับความเห็นชอบจากสำนักงานนโยบายและแผนทรัพยากรธรรมชาติและสิ่งแวดล้อม ตามหนังสือเลขที่ วว 0804/16699 ลงวันที่ 14 พฤศจิกายน 2539 ทั้งนี้โครงการมอบหมายให้ บริษัท ยูโนเต็ด แอนนาลิสต์ แอนด์ เอ็นจิเนียริง คอนซัลแตนท์ จำกัด เป็นผู้ดำเนินการตรวจสอบและเก็บรวบรวมข้อมูลการปฏิบัติตามมาตรการป้องกันและแก้ไขผลกระทบสิ่งแวดล้อม โดยมีรายละเอียดขั้นตอนการดำเนินงาน ดังนี้

1. การรวบรวมและทบทวนข้อมูลของโครงการ

- 1) การทบทวนข้อมูลทั่วไปเกี่ยวกับกิจกรรมการดำเนินงานของโครงการปัจจุบัน
- 2) การทบทวนรายละเอียดโครงการจากรายงานการประเมินผลกระทบสิ่งแวดล้อม (EIA)
- 3) การทบทวนรายละเอียดผลการปฏิบัติตามมาตรการด้านสิ่งแวดล้อมของโครงการ

2. บุคลากรร่วมติดตามตรวจสอบพื้นที่โครงการ (Walk Through Survey)

- 1) ผู้นำติดตามตรวจสอบของโครงการ
- 2) คณะผู้ติดตามตรวจสอบของบริษัทที่ปรึกษาเป็นผู้ดำเนินการตรวจสอบและเก็บรวบรวมข้อมูลการปฏิบัติตาม

มาตรการป้องกันและแก้ไขผลกระทบสิ่งแวดล้อม โครงการท่าเรืออุตสาหกรรมมาบตาพุด การนิคมอุตสาหกรรมแห่งประเทศไทย เมื่อวันที่ 12 พฤศจิกายน พ.ศ. 2567

## 2.2 ผลการติดตามตรวจสอบการปฏิบัติตามมาตรการป้องกันและแก้ไขผลกระทบสิ่งแวดล้อม

ผลการติดตามตรวจสอบการปฏิบัติตามมาตรการป้องกันและแก้ไขผลกระทบสิ่งแวดล้อมตามที่เสนอในรายงานการประเมินผลกระทบสิ่งแวดล้อมที่ผ่านความเห็นชอบจากสำนักงานนโยบายและแผนทรัพยากรธรรมชาติและสิ่งแวดล้อม ตามหนังสือเลขที่ วว 0804/16699 ลงวันที่ 14 พฤศจิกายน พ.ศ. 2539 โครงการทำเรืออุตสาหกรรมมาบตาพุด การนิคมอุตสาหกรรมแห่งประเทศไทย โดยสามารถสรุปผลการปฏิบัติตามมาตรการป้องกันและแก้ไขผลกระทบสิ่งแวดล้อม ในระหว่างเดือนกรกฎาคม-ธันวาคม พ.ศ. 2567 สรุปได้ดังตารางที่ 2-1 มีรายละเอียด ดังนี้

1. มาตรการทั่วไป
2. ขยายหาด-แนวชายฝั่งทะเลภูมิทัศน์
3. การเคลื่อนตัวของทราย
4. คุณภาพน้ำทะเล
5. ชีวภาพทางทะเลและปะการัง
6. การประชาสัมพันธ์

**ตารางที่ 2-1 ผลการตรวจสอบการปฏิบัติตามมาตรการป้องกันและแก้ไขผลกระทบสิ่งแวดล้อม**  
**โครงการท่าเรือมาบตาพุด ระหว่างเดือนกรกฎาคม-ธันวาคม พ.ศ. 2567**

ผลกระทบสิ่งแวดล้อม	มาตรการป้องกันและแก้ไขผลกระทบสิ่งแวดล้อม	รายละเอียดการปฏิบัติตามมาตรการ	ปัญหาและแนวทางแก้ไข	เอกสารอ้างอิง
<b>มาตรการทั่วไป</b>				
	<ul style="list-style-type: none"> <li>- ให้การนิคมอุตสาหกรรมแห่งประเทศไทยปฏิบัติตามแผนปฏิบัติการตามมาตรการลดผลกระทบและมาตรการติดตามตรวจสอบคุณภาพสิ่งแวดล้อมที่เสนอมาอย่างเคร่งครัด หากมีการเปลี่ยนแปลงใดๆ ให้เสนอคณะกรรมการผู้ชำนาญการพิจารณารายงานการวิเคราะห์ผลกระทบสิ่งแวดล้อมด้านโครงการสร้างพื้นฐานพิจารณาก่อนดำเนินการด้วย</li> </ul>	<ul style="list-style-type: none"> <li>- ท่าเรืออุตสาหกรรมมาบตาพุดปฏิบัติตามมาตรการป้องกันและแก้ไขผลกระทบและมาตรการติดตามตรวจสอบคุณภาพสิ่งแวดล้อมที่เสนอในรายงานการประเมินผลกระทบสิ่งแวดล้อมอย่างเคร่งครัด</li> </ul>	-	ภาคผนวก ก
	<ul style="list-style-type: none"> <li>- เมื่อผลการติดตามตรวจสอบได้แสดงให้เห็นถึงปัญหาสิ่งแวดล้อม การนิคมอุตสาหกรรมแห่งประเทศไทยต้องดำเนินการปรับปรุงแก้ไขปัญหาดังกล่าวโดยเร็ว</li> </ul>	<ul style="list-style-type: none"> <li>- เมื่อผลการติดตามตรวจสอบได้แสดงให้เห็นถึงปัญหาสิ่งแวดล้อม ท่าเรืออุตสาหกรรมมาบตาพุดจะดำเนินการแก้ไขปัญหาดังกล่าว โดยเร็ว ซึ่งในช่วงเดือนกรกฎาคม-ธันวาคม พ.ศ. 2567 ยังไม่พบกรณีดังกล่าว</li> </ul>	-	-
	<ul style="list-style-type: none"> <li>- หากเกิดเหตุการณ์ใดๆ ก็ตามที่มีโอกาสก่อให้เกิดผลกระทบต่อคุณภาพสิ่งแวดล้อมการนิคมอุตสาหกรรมแห่งประเทศไทย ต้องแจ้งให้สำนักงานนโยบายและแผนสิ่งแวดล้อม และกรมเจ้าท่าทราบโดยเร็วเพื่อจะได้ให้ความร่วมมือในการแก้ไขปัญหาดังกล่าว</li> </ul>	<ul style="list-style-type: none"> <li>- กรณีเกิดเหตุการณ์ใดๆ ที่อาจก่อให้เกิดผลกระทบต่อคุณภาพสิ่งแวดล้อม ท่าเรืออุตสาหกรรมมาบตาพุดจะแจ้งต่อสำนักงานนโยบายและแผนทรัพยากรธรรมชาติและสิ่งแวดล้อม (สผ.) การนิคมอุตสาหกรรมแห่งประเทศไทย และกรมเจ้าท่า เพื่อดำเนินการแก้ไขปัญหาดังกล่าว โดยเร็ว ซึ่งในช่วงเดือนกรกฎาคม-ธันวาคม พ.ศ. 2567 ยังไม่พบกรณีดังกล่าว</li> </ul>	-	-

ตารางที่ 2-1 (ต่อ) ผลการตรวจสอบการปฏิบัติตามมาตรการป้องกันและแก้ไขผลกระทบสิ่งแวดล้อม  
โครงการท่าเรือมาตาพุด ระหว่างเดือนกรกฎาคม-ธันวาคม พ.ศ. 2567

ผลกระทบสิ่งแวดล้อม	มาตรการป้องกันและแก้ไขผลกระทบสิ่งแวดล้อม	รายละเอียดการปฏิบัติตามมาตรการ	ปัญหาและแนวทางแก้ไข	เอกสารอ้างอิง
มาตรการทั่วไป (ต่อ)				
	<ul style="list-style-type: none"> <li>- การนิคมอุตสาหกรรมแห่งประเทศไทย ต้องเสนอรายงานผลการปฏิบัติตามมาตรการป้องกันและแก้ไขผลกระทบและมาตรการติดตามตรวจสอบคุณภาพสิ่งแวดล้อมให้กรมเจ้าท่าและสำนักงานนโยบายและแผนสิ่งแวดล้อมทราบตามกำหนดเวลาที่เสนอในรายงานฯ ทุกครั้ง พร้อมทั้งสรุปผลการปฏิบัติตามมาตรการฯ ในรอบปีให้ทราบทุกปี</li> </ul>	<ul style="list-style-type: none"> <li>- การนิคมอุตสาหกรรมแห่งประเทศไทยเสนอรายงานผลการปฏิบัติตามมาตรการป้องกันและแก้ไขผลกระทบสิ่งแวดล้อม และมาตรการติดตามตรวจสอบคุณภาพสิ่งแวดล้อมต่อสำนักงานนโยบายและแผนทรัพยากรธรรมชาติและสิ่งแวดล้อม และกรมเจ้าท่าเป็นประจำทุก 6 เดือน ซึ่งล่าสุดนำเสนอรายงานผลการปฏิบัติตามมาตรการฯ ฉบับเดือนมกราคม-มิถุนายน พ.ศ. 2567 เมื่อเดือนสิงหาคม พ.ศ. 2567</li> </ul>	-	ภาคผนวก ข-1
	<ul style="list-style-type: none"> <li>- หากมีความประสงค์จะขอเปลี่ยนแปลงรายละเอียดโครงการ กิจกรรม ต่อเนื่องและ/หรือมาตรการป้องกันและแก้ไขผลกระทบและมาตรการติดตามตรวจสอบคุณภาพสิ่งแวดล้อม ซึ่งแตกต่างไปจากรายละเอียดในด้านเนื้อหา รายงานฯ ที่ให้ความเห็นชอบ การนิคมอุตสาหกรรมแห่งประเทศไทยต้องเสนอรายละเอียดของการเปลี่ยนแปลงดังกล่าวให้สำนักงานนโยบายและแผนสิ่งแวดล้อมให้ความเห็นชอบทางด้านสิ่งแวดล้อมก่อนดำเนินการเปลี่ยนแปลงทุกครั้ง</li> </ul>	<ul style="list-style-type: none"> <li>- ในช่วงเดือนกรกฎาคม-ธันวาคม 2567 โครงการยังไม่มี การเปลี่ยนแปลงรายละเอียดใดๆ หากมีการเปลี่ยนแปลงรายละเอียดโครงการหรือมาตรการด้านสิ่งแวดล้อม โครงการจะเสนอรายละเอียดการเปลี่ยนแปลงดังกล่าวต่อ สผ. ให้พิจารณาเห็นชอบก่อนดำเนินการเปลี่ยนแปลง</li> </ul>	-	-

**ตารางที่ 2-1 (ต่อ) ผลการตรวจสอบการปฏิบัติตามมาตรการป้องกันและแก้ไขผลกระทบสิ่งแวดล้อม**  
**โครงการท่าเรือมาบตาพุด ระหว่างเดือนกรกฎาคม-ธันวาคม พ.ศ. 2567**

ผลกระทบสิ่งแวดล้อม	มาตรการป้องกันและแก้ไขผลกระทบสิ่งแวดล้อม	รายละเอียดการปฏิบัติตามมาตรการ	ปัญหาและแนวทางแก้ไข	เอกสารอ้างอิง
<b>1. ขยายหาด-แนวชายฝั่งทะเลภูมิทัศน์</b>				
	- สร้างเขื่อนกันคลื่น (Sea wall) บริเวณหาดทรายทองยาวประมาณ 1,500 เมตร และบริเวณปากแม่น้ำระยองยาวประมาณ 200 เมตร	- ท่าเรือฯ ได้มีการจัดสร้างเขื่อนกันคลื่นบริเวณหาดทรายทองยาวประมาณ 1,500 เมตร พร้อมถนน และสร้างเขื่อนหินเพิ่มขึ้นจนถึงปากอ่าวตากวน (ปากแม่น้ำระยอง) สร้างเสร็จเมื่อวันที่ 11 ธันวาคม พ.ศ. 2539 และวันที่ 28 มกราคม พ.ศ. 2541 รวมระยะทาง 1,790 เมตร สำหรับบริเวณปากแม่น้ำระยองได้มีการสร้างเขื่อนกันคลื่นโดยจังหวัดระยอง ซึ่งอยู่ห่างจากท่าเรือฯ ประมาณ 10 กิโลเมตร	-	รูปที่ 2-1
	- การซื้อที่ดินบริเวณกันข้ามเพื่อชดเชยค่าเสียหายทางภูมิทัศน์	- ในช่วงเดือนกรกฎาคม-ธันวาคม พ.ศ. 2567 การนิคมอุตสาหกรรมแห่งประเทศไทย อยู่ระหว่างดำเนินการหาแนวทางแก้ไขปัญหาการซื้อที่ดิน	-	-
<b>2. การเคลื่อนตัวของทราย</b>				
	- สร้างเขื่อนกันคลื่น (Sea Wall)	- ท่าเรือฯ ได้มีการจัดสร้างเขื่อนกันคลื่นบริเวณหาดทรายทองยาวประมาณ 1,500 เมตร พร้อมถนนและสร้างเขื่อนหินเพิ่มขึ้นจนถึงปากอ่าวตากวน (ปากแม่น้ำระยอง) สร้างเสร็จเมื่อวันที่ 11 ธันวาคม พ.ศ. 2539 และวันที่ 28 มกราคม พ.ศ. 2541 รวมระยะทาง 1,790 เมตร สำหรับบริเวณปากแม่น้ำระยองได้มีการสร้างเขื่อนกันคลื่นโดยจังหวัดระยอง ซึ่งอยู่ห่างจากท่าเรือฯ ประมาณ 10 กิโลเมตร	-	รูปที่ 2-1

ตารางที่ 2-1 (ต่อ) ผลการตรวจสอบการปฏิบัติตามมาตรการป้องกันและแก้ไขผลกระทบสิ่งแวดล้อม  
โครงการท่าเรือมาบตาพุด ระหว่างเดือนกรกฎาคม-ธันวาคม พ.ศ. 2567

ผลกระทบสิ่งแวดล้อม	มาตรการป้องกันและแก้ไขผลกระทบสิ่งแวดล้อม	รายละเอียดการปฏิบัติตามมาตรการ	ปัญหาและแนวทางแก้ไข	เอกสารอ้างอิง
<b>2. การเคลื่อนตัวของทราย (ต่อ)</b>				
	- ดำเนินการถมทรายบริเวณที่มีการพังทลาย	- ท่าเรือฯ ได้มีการดำเนินการถมทรายบริเวณที่มีการพังทลายตามมาตรการกำหนด	-	-
	- บำรุงรักษาเขื่อนกันคลื่นให้มีสภาพดี	- ท่าเรือฯ มอบเขื่อนกันคลื่นและถนนที่ทำการก่อสร้างแล้วเสร็จให้กับเทศบาลเมืองมาบตาพุดเป็นผู้รับผิดชอบดูแล โดยในช่วงเดือนกรกฎาคม-ธันวาคม พ.ศ. 2567 เขื่อนกันคลื่นและถนนยังมีสภาพดี	-	รูปที่ 2-1
<b>3. คุณภาพน้ำทะเล</b>				
3.1 การบำบัดน้ำเสียจากเรือ	- จัดให้มีระบบรองรับและกำจัดน้ำมันจากการล้างถังน้ำถ่วงเรือ (reception facility system) ขนาด 10,000 ตันต่อปี	- กนอ. ได้มีประกาศสำนักงานท่าเรืออุตสาหกรรมมาบตาพุดที่ 005/2555 เรื่องวิธีปฏิบัติเกี่ยวกับการจัดการกากของเสียมูลฝอย และสิ่งปฏิกูลหรือวัสดุที่ไม่ใช้แล้วในเขตอุตสาหกรรมมาบตาพุด ลงวันที่ 8 พฤษภาคม พ.ศ. 2555 เพื่อให้เรือที่เข้าเทียบท่ามีความเข้าใจ และปฏิบัติตามอย่างถูกต้องและสอดคล้องตามข้อบังคับของอนุสัญญา MARPOL 73/78 และมีการดำเนินการโดยผู้ให้บริการที่มีคุณสมบัติครบถ้วนและถูกต้องตามที่ระบุในประกาศกรมเจ้าท่า ที่ 329/2545	-	ภาคผนวก ข-2 และภาคผนวก ข-3

**ตารางที่ 2-1 (ต่อ) ผลการตรวจสอบการปฏิบัติตามมาตรการป้องกันและแก้ไขผลกระทบสิ่งแวดล้อม**  
**โครงการท่าเรือมาบตาพุด ระหว่างเดือนกรกฎาคม-ธันวาคม พ.ศ. 2567**

ผลกระทบสิ่งแวดล้อม	มาตรการป้องกันและแก้ไขผลกระทบสิ่งแวดล้อม	รายละเอียดการปฏิบัติตามมาตรการ	ปัญหาและแนวทางแก้ไข	เอกสารอ้างอิง
<b>3. คุณภาพน้ำทะเล (ต่อ)</b>				
3.2 น้ำทิ้งจากนิคมอุตสาหกรรม	- จัดให้มีสถานีสูบน้ำและปล่อยออกกลางทะเล Outfall เพื่อป้องกันมลภาวะสะสม บริเวณท่าเรือ	- กนอ. ได้ทำการศึกษาและทบทวนรายงาน EIA และมาตรการที่เกี่ยวข้องกับโครงการท่าเรืออุตสาหกรรมมาบตาพุด เมื่อปี พ.ศ. 2555 (ศึกษาโดยบริษัท ธารา คอนซัลแตนท์ จำกัด และ บริษัท ปัญญา คอนซัลแตนท์ จำกัด) ได้ข้อสรุปว่าการสร้างสถานีสูบน้ำและทางระบายน้ำ Outfall จะก่อให้เกิดผลกระทบต่อคุณภาพสิ่งแวดล้อม และการประกอบอาชีพของชาวประมง จึงเสนอให้สร้างฝายน้ำล้นดักตะกอนบริเวณต้นคลองและปลายคลองซากหมากแทน โดยรายละเอียดการดำเนินการเป็นไปตามรายงาน EHIA ของนิคมอุตสาหกรรมมาบตาพุด (ส่วนขยายครั้งที่ 1) ซึ่งได้รับความเห็นชอบจาก สผ. เรียบร้อยแล้ว	-	ภาคผนวก ข-4
3.3 การตรวจวัดคุณภาพน้ำทะเล	- เพิ่มจุดตรวจวัดคุณภาพน้ำทะเลบริเวณหาดทรายด้านทิศตะวันออก ประมาณ 5 กิโลเมตร	- กนอ. ได้มอบหมายให้บริษัทเอกชนที่ได้รับรองห้องปฏิบัติการวิเคราะห์จากกรมโรงงานอุตสาหกรรม เพื่อทำการติดตามตรวจสอบคุณภาพน้ำทะเลชายฝั่งอย่างต่อเนื่อง บริเวณด้านทิศตะวันออกของท่าเรือห่างออกไปอีก 7 กิโลเมตร โดยสถานีตรวจวัดแต่ละจุดห่างกันประมาณ 1 กิโลเมตร (บริเวณสถานี 1-7) แสดงรายละเอียดในบทที่ 3	-	-



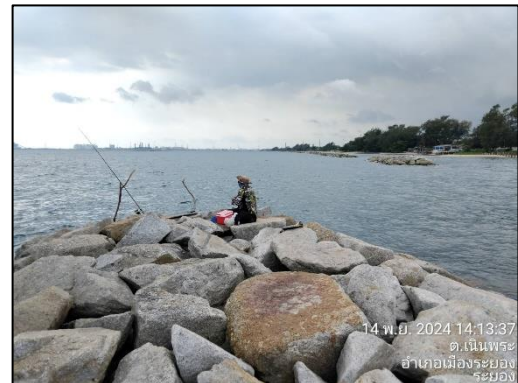
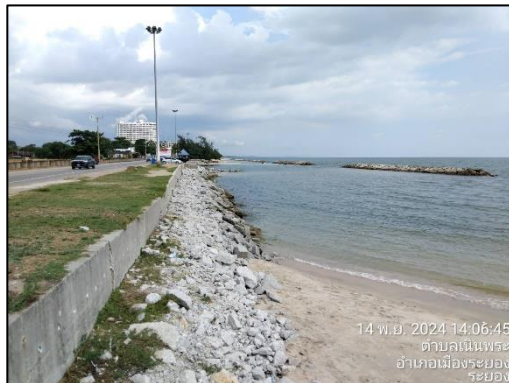
ตารางที่ 2-1 (ต่อ) ผลการตรวจสอบการปฏิบัติตามมาตรการป้องกันและแก้ไขผลกระทบสิ่งแวดล้อม  
โครงการท่าเรือมาบตาพุด ระหว่างเดือนกรกฎาคม-ธันวาคม พ.ศ. 2567

ผลกระทบสิ่งแวดล้อม	มาตรการป้องกันและแก้ไขผลกระทบสิ่งแวดล้อม	รายละเอียดการปฏิบัติตามมาตรการ	ปัญหาและแนวทางแก้ไข	เอกสารอ้างอิง
<b>4. ชีวภาพทางทะเลและปะการัง</b>				
	<ul style="list-style-type: none"> <li>- จะดำเนินการจัดตั้งมูลนิธิ เพื่อการอนุรักษ์และฟื้นฟูปะการังและชายหาดแห่งประเทศไทย โดยจะจดทะเบียนต่อสำนักงานคณะกรรมการวัฒนธรรมแห่งชาติ และจดทะเบียนเป็นองค์กรด้านคุ้มครองสิ่งแวดล้อมและอนุรักษ์ทรัพยากรธรรมชาติที่กรมส่งเสริมคุณภาพสิ่งแวดล้อมต่อไป โดยมีรายละเอียดเอกสารแนบ 6 สรุปได้ดังนี้ <ul style="list-style-type: none"> <li>• รูปแบบการบริหารงานมูลนิธิจะมี กนอ. เป็นผู้บริหารงานในรูปแบบของคณะกรรมการมูลนิธิ ซึ่งประกอบด้วย ผู้บริหารระดับสูงของ กนอ. และผู้ทรงคุณวุฒิจากสถาบันทางวิชาการที่เกี่ยวข้อง</li> <li>• แผนงานระยะ 5 ปีแรก (2540-2544) จะดำเนินการในบริเวณชายฝั่งทะเลโดยเฉพาะด้านตะวันออกของอ่าวไทย โดยสรุปแผนงานดังนี้</li> </ul> </li> <li>- จัดตั้งกองทุนเพื่อการสนับสนุนในการศึกษาวิจัยในเรื่องเกี่ยวกับการอนุรักษ์และฟื้นฟูปะการังแก่สถาบันทางวิชาการและองค์กร ต่างๆที่เกี่ยวข้อง</li> <li>- กิจกรรมเชิงปฏิบัติการ ได้แก่ การเคลื่อนย้ายปะการังในส่วนที่ยังสมบูรณ์ การวางทุ่นจอดเรือ การวางทุ่นกำหนดเขตปะการัง และทุ่นดำน้ำ เป็นต้น</li> <li>- เผยแพร่ประชาสัมพันธ์รณรงค์ให้ความรู้ในการอนุรักษ์และฟื้นฟูปะการังด้วยวิธีการและสื่อต่างๆ</li> </ul>	<ul style="list-style-type: none"> <li>- การนิคมอุตสาหกรรมแห่งประเทศไทย (กนอ.) ได้มีการจัดตั้งมูลนิธิ เพื่ออนุรักษ์ฟื้นฟูปะการังและชายหาด โดยมี กนอ. เป็นผู้บริหารงานในรูปแบบของคณะกรรมการมูลนิธิ ประกอบด้วย ผู้บริหารระดับสูงของกนอ. และผู้ทรงคุณวุฒิจากสถาบันทางวิชาการที่เกี่ยวข้อง เช่น สถาบันวิทยาศาสตร์ทางทะเล มหาวิทยาลัยบูรพา เป็นต้น สำหรับกิจกรรมโครงการต่างๆ ของมูลนิธิส่วนใหญ่เป็นการดำเนินงานต่อเนื่องจากโครงการที่ทำอยู่เดิม เช่น <ul style="list-style-type: none"> <li>• โครงการเกาะสะเก็ด : เกาะเก็ฏกุล (Symbiosis Island)</li> <li>• โครงการมีการมอบทุนให้แก่สถาบันวิทยาศาสตร์ทางทะเล มหาวิทยาลัยบูรพา จังหวัดชลบุรี</li> <li>• โครงการทัศนศึกษา “เยาวชนไทย ร่วมใจอนุรักษ์สิ่งแวดล้อม (ทางทะเล)”</li> <li>• โครงการทัศนศึกษา “เยาวชนไทย ร่วมใจอนุรักษ์สิ่งแวดล้อม (ด้านภัยโลกร้อน)”</li> </ul> </li> <li>นอกจากนี้ท่าเรืออุตสาหกรรมมาบตาพุดยังจัดให้มีกิจกรรมส่งเสริมและอนุรักษ์ธรรมชาติทางทะเลเป็นประจำอย่างต่อเนื่องทุกปี</li> </ul>	-	ภาคผนวก ข-5 และภาคผนวก ข-6

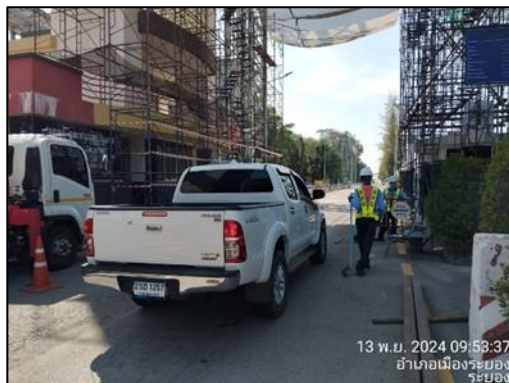
ตารางที่ 2-1 (ต่อ) ผลการตรวจสอบการปฏิบัติตามมาตรการป้องกันและแก้ไขผลกระทบสิ่งแวดล้อม  
โครงการท่าเรือมาบตาพุด ระหว่างเดือนกรกฎาคม-ธันวาคม พ.ศ. 2567

ผลกระทบสิ่งแวดล้อม	มาตรการป้องกันและแก้ไขผลกระทบสิ่งแวดล้อม	รายละเอียดการปฏิบัติตามมาตรการ	ปัญหาและแนวทางแก้ไข	เอกสารอ้างอิง
5. การประชาสัมพันธ์				
	- ให้ทำการประชาสัมพันธ์เกี่ยวกับมาตรการป้องกันและแก้ไขผลกระทบสิ่งแวดล้อมและมาตรการติดตามตรวจสอบให้ประชาชนที่อาจจะได้รับผลกระทบจากโครงการทราบ เช่น การติดป้ายประชาสัมพันธ์ เป็นต้น	- ท่าเรืออุตสาหกรรมมาบตาพุด มีการจัดทำผลการปฏิบัติตามมาตรการป้องกันและแก้ไขผลกระทบสิ่งแวดล้อมและมาตรการติดตามตรวจสอบปีละ 1 ครั้ง เพื่อประชาสัมพันธ์ผลการดำเนินงานด้านสิ่งแวดล้อมผ่านช่องทาง Website ของสำนักงานท่าเรืออุตสาหกรรมมาบตาพุด ( <a href="http://www.maptaphutport.com">http://www.maptaphutport.com</a> ) และ การประชุม คณะกรรมการติดตามตรวจสอบการดำเนินงานตามมาตรการติดตามตรวจสอบคุณภาพสิ่งแวดล้อมของโรงงานในกลุ่มนิคมอุตสาหกรรมพื้นที่มาบตาพุด จังหวัดระยอง	-	ภาคผนวก ข-6 และภาคผนวก ข-7

### รูปภาพประกอบการตรวจประเมินการปฏิบัติตามมาตรการป้องกันและลดผลกระทบสิ่งแวดล้อม



รูปที่ 2-1 เขื่อนกันคลื่น (Sea Wall)



รูปที่ 2-2 บริเวณทางเข้า-ออกท่าเรืออุตสาหกรรมมาบตาพุด



รูปที่ 2-3 บริเวณสำนักงานท่าเรืออุตสาหกรรมมาบตาพุด



### รูปภาพประกอบการตรวจประเมินการปฏิบัติตามมาตรการป้องกันและลดผลกระทบสิ่งแวดล้อม



รูปที่ 2-4 บริเวณพื้นที่สีเขียวภายในโครงการ



### รูปภาพประกอบการตรวจประเมินการปฏิบัติตามมาตรการป้องกันและลดผลกระทบสิ่งแวดล้อม

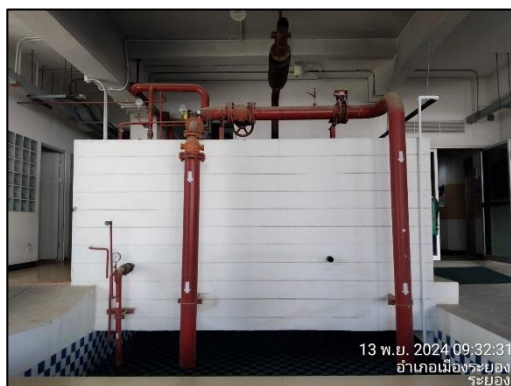
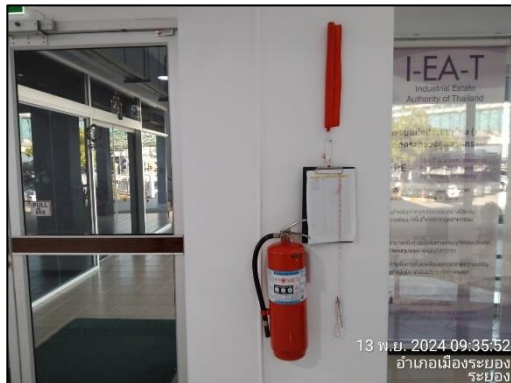


รูปที่ 2-5 ระบบระบายน้ำภายในโครงการ



รูปที่ 2-6 ป้ายและสัญลักษณ์จราจรภายในพื้นที่โครงการ

### รูปภาพประกอบการตรวจประเมินการปฏิบัติตามมาตรการป้องกันและลดผลกระทบสิ่งแวดล้อม



### รูปที่ 2-7 อุปกรณ์ป้องกันและระงับอัคคีภัย



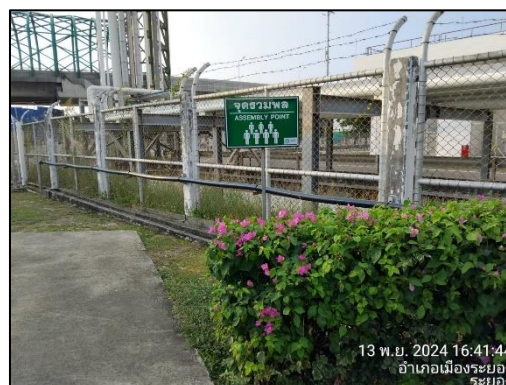
### รูปที่ 2-8 ศูนย์ประสานและอำนวยความสะดวกในการเดินเรือ



### รูปภาพประกอบการตรวจประเมินการปฏิบัติตามมาตรการป้องกันและลดผลกระทบสิ่งแวดล้อม



### รูปที่ 2-9 ผังเส้นทางหนีไฟ ไฟฉุกเฉิน และป้ายทางออก



### รูปที่ 2-10 จุดรวมพล